

VESPA PRIMAVERA 125

IT - INFORMAZIONI PRELIMINARI PER INSTALLAZIONE, USO, GARANZIA E MANUTENZIONE

Limitazioni alla garanzia – istruzioni generali

- Durante e dopo l'installazione, controllare che l'impianto di scarico non vada a contatto con altri componenti sensibili alle alte temperature. Il costruttore non è responsabile per danni (inclusi danni alle persone) di qualunque genere risultanti da un uso ed installazione impropri dell'impianto di scarico.
- Dopo l'installazione si consiglia di controllare il serraggio di viti e bulloni ed il corretto allineamento dell'impianto di scarico.
- Per il serraggio delle viti originali fare riferimento al manuale di uso e manutenzione della moto, mentre per la bulloneria fornita nel kit avvalersi dei parametri di serraggio riportati nella tabella sottostante:
- La garanzia è limitata ai difetti riconosciuti dal servizio tecnico del costruttore, risultanti dalle normali condizioni d'uso. La garanzia esclude componenti normalmente soggetti ad usura quali (a titolo puramente indicativo) guarnizioni e materiali fonoassorbenti. La garanzia è nulla in caso di uso improprio o in competizioni, in caso di incidente o modifiche.
- Si sconsiglia in maniera assoluta di installare l'impianto di scarico su un veicolo differente da quello per il quale lo scarico è stato progettato.
- In normali condizioni di uso, l'impianto di scarico può diventare molto caldo, anche dopo lo spegnimento del motore. Prestare attenzione ed evitare il contatto con le superfici dell'impianto di scarico.
- La durata del materiale fonoassorbente interno varia a seconda dell'utilizzo dell'impianto di scarico. A titolo informativo, si consiglia di controllare lo stato del materiale fonoassorbente ogni 8000/9000km e comunque almeno una volta all'anno e nel caso in cui si noti qualche modifica al rumore dell'impianto di scarico o cambiamenti nella colorazione del corpo esterno del silenziatore.
- Tutte le caratteristiche dei prodotti possono essere variate dall'azienda in qualsiasi momento senza alcun preavviso.

EN - PRELIMINARY INFORMATION FOR INSTALLATION, USE, WARRANTY AND MAINTENANCE

Limitations of warranty - general instructions

- *During and after installation, be sure that the exhaust system is not touching any components sensible to high temperatures. Manufacturer is not liable for damages (including personal damage and injuries) of any kind resulting from improper use and installation of the exhaust system.*
- *After installation it is recommended to check all screws to be properly tightened and to check alignment of the exhaust system.*
- *When tightening original screws please follow the indications given in vehicle's maintenance manual, for hardware given in the fitting kit please follow the values listed below:*
- *Warranty is limited to defects recognized by manufacturer's technical service and related to normal use of the exhaust system. Warranty terms exclude components subject to normal wear, like gaskets and wadding materials. Warranty is void in case of accident, modifications, improper use and competition use.*
- *It is strongly recommended not to install and use the exhaust system on a vehicle for which the exhaust system has not been designed for.*
- *In normal use condition the exhaust system can get very hot, even when the engine is switched off. be careful to avoid contact with exhaust system surfaces.*
- *Wadding materials durability changes depending on the kind of use of the exhaust system. Generally and as a pure information, it is recommended to check internal wadding material every 8000/9000km and at least once a year or in case you notice a change in noise from the exhaust or a change in colour of silencer's external body surface.*
- *Technical characteristics and specifications of Arrow exhaust systems and related components can be subject to modifications and changes without notice.*

FR - INFORMATIONS PRÉLIMINAIRES POUR L'INSTALLATION, L'UTILISATION, LA GARANTIE ET L'ENTRETIEN

Limites de garantie - instructions générales

- Pendant et après l'installation, assurez-vous que le système d'échappement ne touche pas les composants sensibles aux hautes températures. Le fabricant n'est pas responsable des dommages (y compris des dommages personnels et des blessures) de toute nature résultant d'une utilisation et d'une installation inappropriée du système d'échappement.
- Après l'installation, il est recommandé de vérifier que toutes les vis sont correctement serrées et de vérifier l'alignement du système d'échappement.
- Lors du serrage des vis d'origine, veuillez suivre les indications données dans le manuel d'entretien du véhicule.
- La garantie est limitée aux défauts reconnus par le service technique du fabricant et liés à l'utilisation normale du système d'échappement. Les termes de garantie excluent les composants soumis à une usure normale, tels que les joints d'étanchéité et les matériaux d'isolation phonique. La garantie est nulle en cas d'accident, de modification, d'utilisation inappropriée et d'utilisation de la concurrence.
- Il est fortement recommandé de ne pas installer et utiliser le système d'échappement sur un véhicule pour lequel le système d'échappement n'a pas été conçu.
- Dans des conditions normales d'utilisation, le système d'échappement peut devenir très chaud, même lorsque le moteur est éteint. Veuillez à éviter tout contact avec les surfaces du système d'échappement.
- La durabilité des matériaux d'isolation phonique varie en fonction du type d'utilisation du système d'échappement. Généralement et à titre d'information simple, il est recommandé de vérifier le matériau de rembourrage interne tous les 8000 / 9000km et au moins une fois par an ou au cas où vous remarquerez un changement de bruit provenant de l'échappement ou un changement de couleur de la surface extérieure du silencieux.
- Les caractéristiques techniques et les spécifications des systèmes d'échappement Arrow et de leurs composants peuvent être modifiées sans préavis.

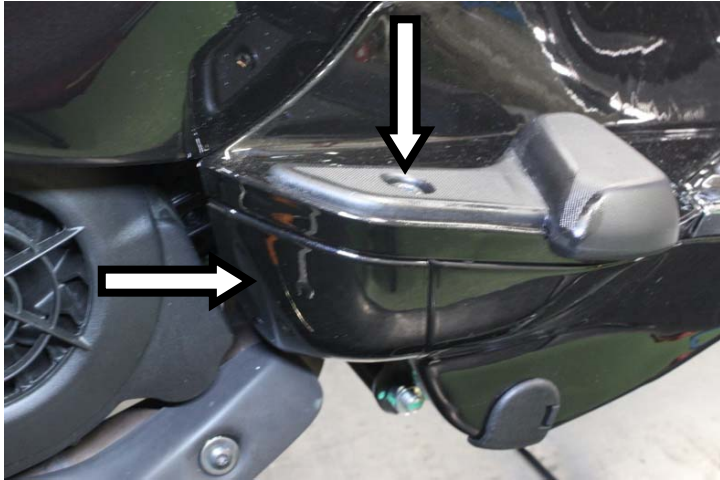
Diametro vite screw size Taille de la vis	Coppia serraggio tightening torque Couple de serrage	Diametro vite screw size Taille de la vis	Coppia serraggio tightening torque Couple de serrage
M5	5,5 Nm	M10	42 Nm
M6	9,5 Nm	M12 (sonda)	24 Nm
M8	21 Nm	M18 (sonda)	28 Nm

VESPA PRIMAVERA 125

IT - ISTRUZIONI DI MONTAGGIO

EN - FITTING INSTRUCTIONS

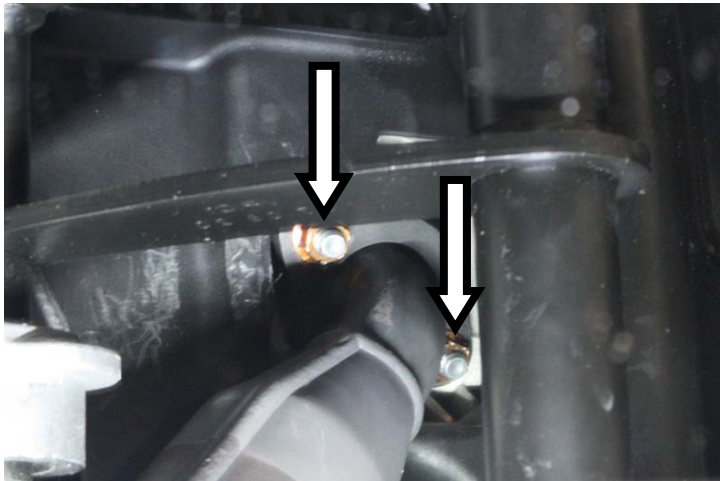
FR - INSTRUCTIONS DE MONTAGE



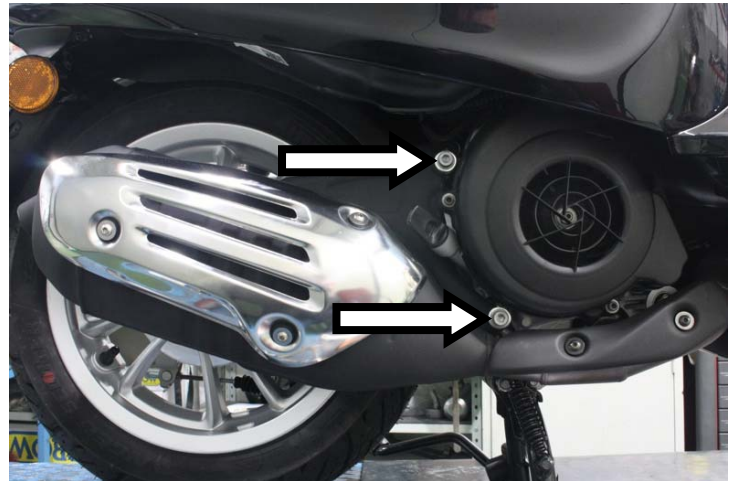
IT · Svitare la vite indicata e rimuovere la plastica
EN · Remove the screw shown above and remove the plastic cover
FR · Enlever la vis indiquée et déposer le cache plastique



IT · Svitare la sonda lambda
EN · Unplug oxygen sensor
FR · Dévisser la sonde à oxygène

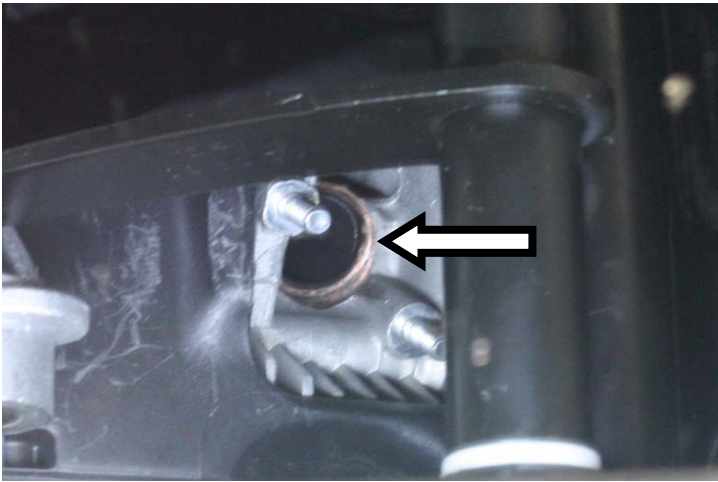


IT · Svitare i dadi (2) dai prigionieri del cilindro
EN · Remove the nuts (2) securing the collector to the engine
FR · Enlever les 2 écrous de fixation du collecteur au cylindre



IT · Svitare le viti indicate (2) e rimuovere il terminale
EN · Remove the screws (2) shown above and remove original silencer
FR · Enlever les 2 vis indiquées et déposer le silencieux d'origine

VESPA PRIMAVERA 125



IT · Verificare che la guarnizione al cilindro sia correttamente posizionata nella rispettiva sede

EN · Check that original gasket is properly placed in its seat

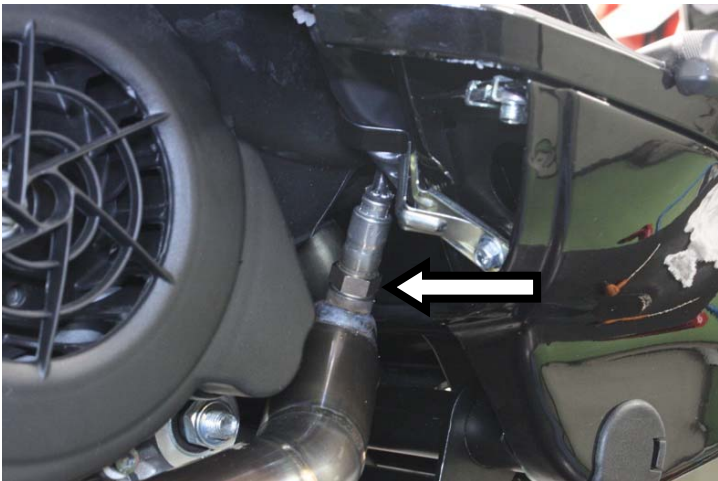
FR · Vérifier que le joint est en bon état et bien en place



IT · Innestare il collettore e serrare senza stringere completamente la flangia ai prigionieri del cilindro

EN · Fit the collector and secure the flange to the cylinder using OE nuts (do NOT tighten in this phase)

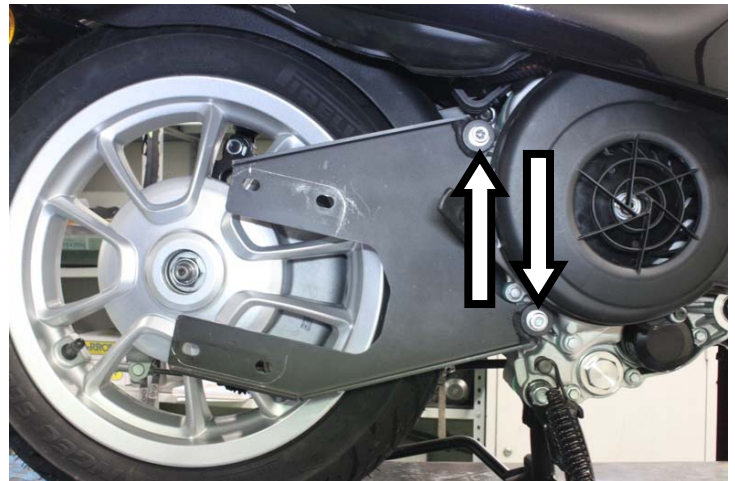
FR · Placer le collecteur et fixer la bride avec les écrous d'origine (ne pas serrer complètement à ce stade)



IT · Avvitare la sonda lambda

EN · Plug oxygen sensor

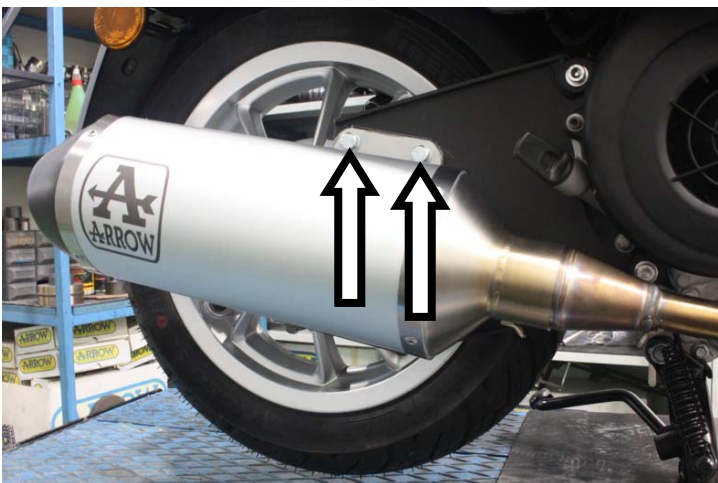
FR · Revisser la sonde à oxygène



IT · Avvitare al motore la staffa di sostegno terminale

EN · Fit to the mounting plate as shown above

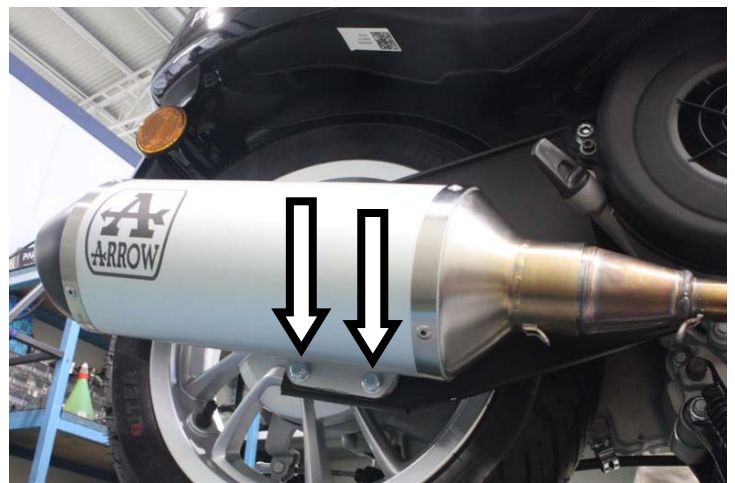
FR · Monter le support de fixation



IT · Innestare il terminale e serrarlo alla staffa

EN · Fit the silencer and secure it to the mounting plate

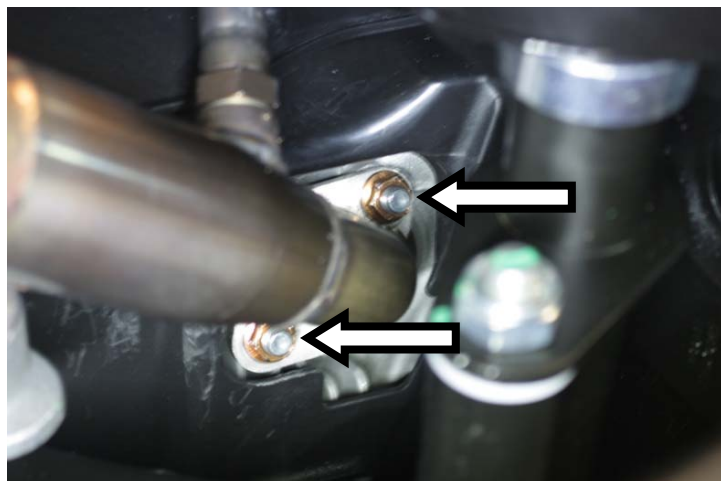
FR · Placer le silencieux et le fixer à son support avec les vis indiquées



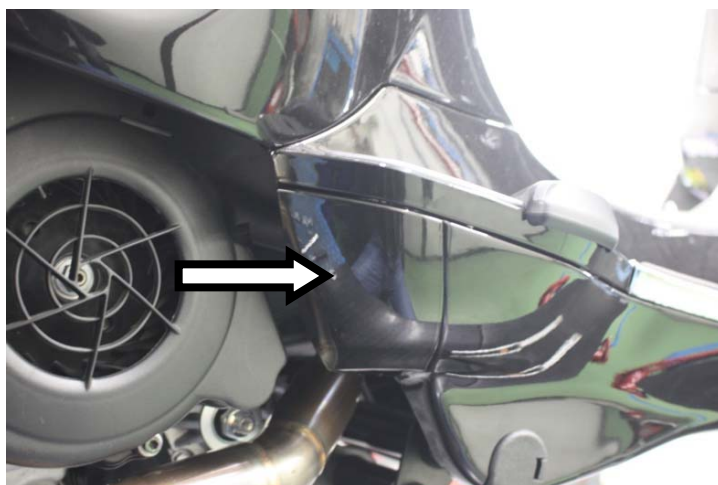
VESPA PRIMAVERA 125



IT · Ancorare la molla tra collettore e terminale
EN · Secure the spring
FR · Placer le ressort



IT · Serrare definitivamente il collettore al cilindro
EN · Tighten the collector to the cylinder
FR · Serrer maintenant correctement les écrous de sortie de cylindre



IT · Rimontare la plastica
EN · Fit the cover
FR · Remonter le cache plastique